



Colexio
QUIÑONES
DE LEÓN

Travesía de Vigo, 36-38
36206 VIGO
Tel: 98627 9089 - Fax: 986257 229



Plan Xeral de Atención á Diversidade

1. Xustificación

A atención á diversidade constitúe un reto necesario de resposta de educación de calidade en todo centro escolar. O concepto de diversidade evolucionou a medida que a escola pasou de modelos segregacionistas e limitadores para dar paso a unha escola integradora máis tolerante e inclusiva, na que se recoñece a heteroxeneidade como algo positivo e enriquecedor no marco da calidade total.

O recoñecemento das diversidades existentes (capacidade, motivación, interese, estilos de aprendizaxe, ritmos, valores culturais ...) constitúen o punto do que partimos para evitar que as diferenzas se convertan en desigualdades e desvantaxes entre o alumnado.

A diversidade é a adaptación ás necesidades de tódolos alumnos, o que implica facer adaptacións precisas nos elementos do proxecto curricular e nas programacións de aula.

As decisións que se tomen no centro tratarán de dar resposta á totalidade do alumnado para individualizar a ensinanza na aula.

O noso centro asume o tratamento á diversidade establecendo estratexias e medios educativos que permitan o desenvolvemento óptimo de todo o alumnado, adaptando para elo os elementos do currículo e provendo dos servizos necesarios. Para elo, o currículo será aberto e flexible, que favoreza o “aprender a aprender”, de acordo coas características e peculiaridades de tódolos alumnos tendo en conta os principios de normalización e integración escolar.

Este obxectivo só é alcanzable se a aula ordinaria se converte nun referente básico e o titor no eixe principal da resposta educativa á diversidade e, singularmente, aos alumnos con necesidades específicas. A responsabilidade non debe desprazarse do titor aos distintos profesionais, polo contrario, estes deben colaborar con aquel, de acordo coa proposta curricular, nun auténtico traballo interdisciplinar e de equipo. Os recursos precisos para esta acción educativa deben asegurar no posible, a atención singular aos alumnos que precisen deles. O reto permanente consiste precisamente en ser quen de ofrecer a cada alumno a axuda pedagóxica que precise, axustando a intervención educativa a súa individualidade como persoa.

A realidade educativa actual é complexa, variable e acolle, a un alumnado igualmente diverso. O principio de “Atención á Diversidade” enténdese dende os seguintes esbozos:

- 1.- As **diferencias individuais** no proceso de aprendizaxe constitúen un aspecto da condición humana. **A diversidade é, polo tanto, unha característica de todos os alumnos e non só duns poucos.**
- 2.- Son moitos os alumnos que necesitan axudas psicopedagóxicas ao longo da súa escolarización, ben sexan de tipo persoal, técnico ou material, co obxecto de conseguir os fins da educación. Polo tanto, o **factor que marca as diferenzas fai referencia ao tipo e grao de axudas precisas.**
- 3.- As necesidades educativas dos alumnos preséntanse sempre asociadas ás condicións persoais e particulares **froito dunha interacción entre o individuo e seu entorno físico-social-cultural.**

Atención á diversidade na LOMCE:

A atención á diversidade é un principio fundamental do actual modelo educativo que propón a LOXSE, LOCE, LOE e que continua coa LOMCE e é consecuencia dalgúns dos seus

postulados esenciais que propugnan unha ensinanza comprensiva. Este principio demanda unha educación integradora que recoñeza a diversidade da poboación escolar e lle dea unha resposta axeitada. Nese contexto, os proxectos institucionais dos centros cun modelo de calidade asumen, tanto a nivel conceptual coma metodolóxico e organizativo, a diversidade como factor inherente a todo grupo humano, e concibe á persoa como sistema aberto e dinámico que afirma a posibilidade de transformación nunha dobre dirección: como desenvolvemento das súas potencialidades (ou intelixencia) e como modificador do entorno (familia e escola) no que se atopan.

2. Identificación e valoración das necesidades

O alumnado que ven ao Centro procede maioritariamente do barrio do Calvario e zoas limítrofes. O Índice Socioeconómico e Cultural (ISEC) pódese considerar medio baixo porque cada vez máis se incorpora alumnado dun nivel económico inferior.

A poboación á que presta os seus servizos o Centro amosa escaso interese e implicación polos temas educativos.

Hai unha porcentaxe significativa de alumnado inmigrante e/ou procedente doutras comunidades autónomas (chegando a escolarizar ata un 23% aínda que nos últimos anos foi diminuindo como consecuencia do retorno destas familias a os seus países de orixe presuntamente debido a crise).

Temos un número de profesores que fluctúa entre 24-26 e un número de alumnos oscilante cunha media de 300 alumnos por curso escolar repartidos entre as tres etapas.

O centro conta con 12 horas semanais de Audición e Linguaxe e outras 12 horas/semana de Pedagogía Terapéutica.

Alumnado de Atención á Diversidade no Centro ¹			
Alumnado con necesidade específica de apoio educativo		Outro alumnado obxecto de atención á diversidade	
	%		%
Necesidades Educ. Espec.	Baixa	Atención hospitalaria e/ou domiciliaria	Non constan
Dificultades específicas da aprendizaxe	Media	Sometido a medidas de responsabilidade penal	Non constan
Altas capacidades	Non	Afectados por violencia de xénero e/ou acoso escolar	Non constan
Incorporación tardía ao sistema educativo	Baixa	Pertencente a familias itinerantes	Non constan
Condicións personais ou historia escolar	Baixa	Procedentes do estranxeiro	% alta
		Mozas embarazadas	Non
% Non temos		% Media: entre 6-15%	
% Baixa: entre 1-5%		% Alta: máis do 15%	

Tipoloxía de alumnado de atención á diversidade máis frecuente no noso centro:

- Alumnado con dificultades específicas na aprendizaxe.
- Alumnado procedente do estranxeiro con descoñecemento dunha lingua oficial.
- Alumnado procedente do estranxeiro con descoñecemento das dúas linguas oficiais.
- Alumnado procedente do estranxeiro con desfase curricular significativo.
- Alumnado procedente doutras comunidades autónomas con descoñecemento dunha lingua oficial (galego).
- Alumnado que permanece un ano máis nun curso.
- Alumnado promocionado con avaliación negativa nalgunha área/materia.
- Alumnado con problemas personais ou de historia escolar.
- Alumnado de incorporación tardía ao sistema educativo español.

¹ Os datos aquí reflexados pertencen aos cursos escolares 2014-15 e 2015-16. Ao comenzo de cada curso actualízase esta estadística co obxecto de adaptar este plan as características e necesidades que vaian xurdindo segundo o alumnado escolarizado e as súas necesidades particulares.

- Alumnado sometido a medidas de protección e tutela.
- Alumnado con dificultades psicolingüísticas articulatorias.
- Alumnado con TDAH.
- Algún caso de alumnado con plurideficiencia e alumnado con TEA.

3. Obxectivos

Obxectivos xerais cos alumnos:

- Aceptar e valorar as diferenzas dos alumnos como un feito de enriquecemento na comunidade educativa.
- Adecuar a resposta educativa á diversidade do alumnado, levando a cabo medidas que vaian desde cambios organizativos no centro ata modificacións no currículo.
- Promover a funcionalidade e significatividade das aprendizaxes a partir dos intereses e vivenzas do alumnado.
- Potenciar a confianza nas súas posibilidades para alcanzar unha adecuada autoestima.
- Valorar a importancia que ten a boa convivencia e crear un ambiente de traballo e compañerismo que axude a mellorar o desenvolvemento persoal, social e cognitivo dos nenos.

Obxectivos xerais cos profesores:

- Potenciar a coordinación entre as liñas de actuación das distintas persoas que interveñen no proceso educativo de cada alumno.
- Promover a creación e difusión entre o profesorado de bancos de material, estratexias educativas, etc.

Obxectivos xerais coa familia:

- Crear un clima de cooperación centro-familia para favorecer o desenvolvemento do alumnado.
- Asesorar ás familias sobre pautas educativas, recursos sociais, sanitarios, becas, etc.

4. Actuacións, medidas e/ou programas para a atención á diversidade

4.1. Actuacións e medidas

Actuacións/medidas xerais:
▪ A orientación persoal, escolar e profesional, que deberá recibir o alumnado e familia por parte do titor, resto do profesorado e orientador, co obxectivo de axudarlle a superar as posibles dificultades.
▪ O desenvolvemento de programas axeitados ás características do alumnado: educación en valores, habilidades sociais, prevención de drogodependencias, prevención de violencia de xénero, prevención de accidentes, etc.
▪ O desenvolvemento do PAT que incida no seguimento grupal e individual dos alumnos e na coordinación conxunta co resto do profesorado do grupo.
▪ A organización do profesorado para facilitar a coordinación necesaria entre os distintos profesionais que interveñen co mesmo neno.

Actuacións/medidas ordinarias:
▪ Diferentes agrupamentos que o centro poida establecer: desdobres, grupos de reforzo nas áreas instrumentais, ...
▪ Establecemento dun horario flexible e espazos adaptables ás necesidades dos distintos tipos de agrupamentos.
▪ Adecuación dos obxectivos priorizando e seleccionando os contidos ás características dos alumnos.
▪ Organización dos contidos.
▪ Adecuación das programacións didácticas ao contorno do alumnado

- Utilización de estratexias metodolóxicas que favorezan a participación de todo o alumnado.
- Adecuación das actividades dos distintos niveis de competencia curricular do alumnado, respecto ao mesmo contido.
- Selección de distintos materiais e recursos para a realización de actividades procurando a motivación do alumnado.
- Técnicas, procedementos e instrumentos de avaliación que se adapten as necesidades educativas do alumno, que non supoñan modificación dos criterios de avaliación.
- **Programas de enriquecemento curricular** (medidas de profundización e enriquecemento para alumnado con altas capacidades)
- **Programas de reforzo nas áreas instrumentais básicas**
- **Programas de recuperación** das aprendizaxes non adquiridas para aquel alumnado que promove ser ter superadas algunha materia.
- **Programas específicos personalizados** para os alumnos que NON PROMOVEN e orientado á superación das dificultades detectadas no curso anterior
- **Programas de habilidades sociais.**
- **Exención da segunda lingua estranxeira**, segundo o punto 4 do artigo 3 da Resolución do 27 de xullo de 2015 e no referido no artigo 6 da Resolución do 15 de xullo de 2016 pola que se ditan instrucións nos cursos 2015-16 e 2016-17 para a implantación do currículo na ESO.

Actuacións/medidas extraordinarias:

- Adaptacións Curriculares Significativas dirixidas aos alumnos que por diversas razóns educativas, sociais, culturais, por padecer déficit de calquera índole, non poden seguir o proceso ordinario de ensino-aprendizaxe.
- Flexibilización da duración do período de escolarización para alumnado con necesidade educativa específica por sobredotación intelectual.
- Apoio do P.T./A.L.
- Grupos de adaptación da competencia curricular: apoio para alumnado que presenta desfase escolar significativo con dous ou máis cursos de diferenza entre o seu nivel de competencia curricular e o nivel no que está realmente escolarizado, por pertencer a minorías étnicas ou culturais en situación de desventaxa socioeducativa, ou a outros colectivos socialmente desfavorecidos.
- Grupos de adquisición das linguas: apoio a alumnos con descoñecemento das dúas linguas oficiais
- Atención/apoio aos alumnos con graves carencias en coñecementos básicos
- Atención/apoio ao alumnado que presenta dificultades para unha asistencia continuada ao centro.

4.2. Programas Atención á Diversidade:

Educación Infantil

Consideramos necesario o deseño e a aplicación dun plan de atención á diversidade que contemple un proceso de ensino-aprendizaxe o máis personalizado posible, dirixido ao logro e consecución do desenvolvemento das capacidades de tódolos alumnos tendo en conta o seu punto de partida e características concretas.

OBXECTIVOS:

- Incorporar o maior número de alumnos ao ritmo xeral da aula.
- Prestar atención individualizada aos alumnos con necesidades.

METODOLOXÍA:

Desenvolver uha metodoloxía integradora no que participe toda a comunidade educativa e o equipo de orientación. Como sistema xeral os apoios efectuaranse dentro na aula para que o alumno non se sinta discriminado e non perdan o ritmo xeral da clase. Este apoio será levado a cabo pola profesora de apoio a E.Infantil.

A partir da observación dos alumnos, estableceranse diferentes tipos de problemas:

- Linguaxe: comprensión e expresión oral.
- Atención: dispersión, inmadurez,...
- Motricidade: fina, grosa e lateralidade.

FASES:

- Determinar o nivel de partida de cada alumno.
- Marcar obxectivos e preparar actividades personalizadas.
- Avaliación continua.

FORMA DE TRABALLAR COS ALUMNOS DE E. INFANTIL:

- **Gran grupo:** denominado corro ou asamblea. Conversas dentro dun clima cálido, de confianza, creando situacións que inviten a falar, para facilitar a expresión dos nenos. Traballaremos o desenvolvemento da linguaxe en canto a pronunciación, adquisición de vocabulario, formación correcta de frases e aprender o mecanismo dos intercambios lingüísticos (respetar quenda, opinións contrarias, competencias socioemocionais,...)

Os diálogos deberán ser motivadores e intentarase partir da experiencia do neno ou feitos significativos para eles, ideas que se amplian e se van dirixindo de cara os contidos.

- **Grupo pequeno:** traballo por rincóns. Son un medio ideal de comunicación cos nenos. Estimúlase a imaxinación e creatividade. Aprender a compartir e respectar normas do xogo e resolver conflitos. Admite a posibilidade de flexibilizar o tempo para atender aos nenos de xeito máis individualizado, a detectar necesidades e aclarar información que se deu no gran grupo.
- **Traballo individual:** utilízase este tempo para interiorizar de forma individual os coñecementos e destrezas traballados na aula. Axúdanos a comprobar o nivel do alumno e proporciónanos a posibilidade dunha maior atención a aqueles alumnos con máis necesidades e que requiren axuda.

No traballo individual é moi importante a organización das actividades para o que se aconsella secuencialas en pasos co obxecto de facilitar o seu desenvolvemento. Despois da súa realización, deberase informar ao alumno da valoración positiva ou negativa, intentando razoar o por que do resultado.

Valoración dos recursos disponibles no centro:

- Recursos humanos: profesorado, colaboración familiar, persoal específico se fora necesario. Esta atapa contará cun número de sesións repartidas entre os tres cursos e que poderá oscilar entre 3-6 sesións semanais, dependendo da dispoñibilidade do profesorado que imparta apoio a E.Infantil.
- Recursos materiais: xogos, fichas, pictogramas, audiovisuais e material específico da aula.

Educación Primaria

Obxectivos do 1º e 2º de E.Primaria:

- Desenvolver a autonomía na realización de todo tipo de actividades.
- Dar resposta a aqueles alumnos con maior necesidade para conseguir os obxectivos mínimos.
- Potenciar o desenvolvemento cognitivo e psicoevolutivo do alumno.

Obxectivos de 3º a 6º de E.Primaria:

- Atender as necesidades individuais de todos os alumnos para favorecer a súa integración no grupo-clase.
- Adecuar a resposta educativa á diversidade do alumnado, ofrecendo apoio e actividades de reforzo aos alumnos con necesidades específicas para conseguir os obxectivos mínimos da E.P., fundamentalmente nas áreas instrumentais.

Metodoloxía:

Os procesos de ensino-aprendizaxe realizaranse de forma individualizada e personalizada. Para elo, desenvolverase unha metodoloxía integradora na que participe toda a comunidade educativa e o Dpto. Orientación.

Normalmente a axuda irá dirixida a propia actividade da aula.

Os apoios e RE ordinarios realizaraos o profesorado do mesmo ou diferente curso, dependendo da dispoñibilidade horaria en coordinación coa Xefatura de Estudos. Poderanse realizar estes reforzos de tipo ordinario dentro da aula para que o alumno poida seguir o ritmo xeral da clase ou fóra cando o desfase sexa moi grande. Normalmente a axuda irá dirixida a propia actividade da aula ou a resolver lagunas que dificulten o progreso do seu aprendizaxe dentro dela.

Aula de PT e/ou AL:

Asistirán a apoio cos especialista de PT e/ou AL o alumnado con necesidade específica de apoio educativo cando, tras a valoración dos resultados da avaliación psicopedagóxica, o Dpto. de Orientación aconselle adoptar esta medida extraordinaria unha vez esgotadas as ordinarias ou por resultaren insuficientes. Será necesaria a autorización por parte da dirección do centro e do servizo de Inspección Educativa (artigo 9 do Decreto 229/2011, do 7 de decembro, polo que se regula a atención á diversidade).

Os profesores-titores serán os encargados de realizar a solicitude de intervención dun determinado alumno susceptible desta ou calquera outra medida extraordinario ante a Xefatura de Estudos para comezar co proceso de estudio/valoración por parte do Dpto. Orientación.

Recursos:

Materiais: lecturas adaptadas para traballar comprensión, vocabulario, expresión,...software educativo, libros de texto, material fotocopiado, recursos propios da aula, etc.

Personais: profesorado de curso/etapa con dispoñibilidade horaria e 12h/semana do PT e 12h/semana do AL distribuídas entre os cursos obxecto de este tipo de medida.

Avaliación do PXAD:

Nas sesións de avaliación farase especial fincapé no alumnado con RE, apoio ou necesidades específicas de apoio educativo. Os profesores que atenda alumnado obxecto de atención á diversidade deberán entregar ao titor do grupo correspondente unha ficha coa valoración trimestral dese alumnado para que se teña en conta nas sesións de avaliación. Asemade, deixarase constancia no expediente do alumnado.

Educación Secundaria Obrigatoria

Obxectivos:

- Potenciar as capacidades e competencias ao máximo en cada un dos alumnos.
- Lograr a maior porcentaxe posible de alumnado que obteña o título de Graduado en ESO.
- Reducir o absentismo e/ou abandono escolar.
- Entrenar en habilidades básicas.
- Atender as necesidades individuais de todos os alumnos para favorecer a súa integración no grupo-clase.
- Adecuar a resposta educativa á diversidade do alumnado, ofrecendo actividades de reforzo aos alumnos con necesidades específicas para conseguir os obxectivos mínimos da E.S.O., fundamentalmente nas áreas instrumentais.

Metodoloxía:

Os apoios e RE ordinarios realizaraos o profesorado da etapa, dependendo da dispoñibilidade horaria en coordinación coa Xefatura de Estudos. Poderanse realizar estes reforzos de tipo ordinario dentro da aula para que o alumno poida seguir o ritmo xeral da clase ou fóra cando o desfase sexa moi grande. Normalmente a axuda irá dirixida a propia actividade da aula ou a resolver lagunas que dificulten o progreso do seu aprendizaxe dentro dela.

Avaliación do PXAD:

Nas sesións de avaliación farase especial fincapé no alumnado con medidas de atención á diversidade ou necesidades específicas de apoio educativo (RE, PEP, ACS, agrupamentos flexibles, grupos de adquisición das linguas,...). Os profesores que atenda alumnado obxecto de atención á diversidade deberán entregar ao titor do grupo correspondente unha ficha coa valoración trimestral dese alumnado para que se teña en conta nas sesións de avaliación. Asemade, deixarase constancia no expediente do alumnado.

Plan de actuación do especialista en Pedagogía Terapéutica:

O noso centro conta cun especialista en Pedagogía Terapéutica e outro en Audición e Linguaxe cunha asignación horaria de 12 horas semanais cada un deles.

Obxectivos:

- Aumentar a capacitación do alumnado en tódolos ámbitos do seu desenvolvemento persoal.
- Potenciar a comunicación dos alumnos, utilizando a linguaxe como un instrumento de adaptación e socialización.
- Desenvolver a súa autonomía
- Alcanzar a máxima adaptación do alumnado ao seu grupo de referencia e ao centro e ao seu entorno.
- Traballar competencias socio-emocionais: autoestima, autocontrol, confianza en se mesmos...
- Potenciar as capacidades básicas: percepción, atención, memoria, espacio-temporales, razoamento, creatividade, ... para mellorar o seu nivel de competencia curricular.

Asemade, atendendo á normativa vixente, teranse en conta as competencias básicas no desenvolvemento dos obxectivos propostos.

Aspectos metodolóxicos:

Na planificación do traballo partírase da avaliación inicial que situará ao noso alumnado en referencia ao seu grupo-clase. Por elo é importante que participe nas probas de avaliación inicial normalizadas coma o resto do seu grupo. No caso de que o seu nivel de competencia non o permitira deberase avaliar coas probas dun nivel inferior. Asemade é importante comunicar aos pais os resultados para que teñan unha idea real da competencia do seu fillo. Esa avaliación inicial completárase cos informes finais do curso anterior e toda a información recabada e extraída do expediente do alumno.

En canto a metodoloxía a seguir, basarémonos nos principios de intervención educativo entre os que destacamos:

- Motivar e estimular a realización de actividades educativas por medio da adecuación a súas necesidades promocionando o esforzo e relativizando o resultado cando sexa necesario.
- Como norma xeral emplearanse instrucións claras con modelaxe se fora necesario e exemplos detallados aínda que podan ser redundantes.
- Partir, sempre que sexa posible, dos centros significativos e de interese individuais.
- Aproveitar as capacidades destes alumnos para intentar minimizar a súas limitacións.
- Utilizar canles sensoriais variados (estimulación multisensorial): visual, pictogramas, auditivo, táctil,...
- Presentar actividades graduadas en complexidade e nivel de dificultade.

Avaliación:

En cada trimestre elaborárase un informe cualitativo onde se recollen os aspectos significativos sobre a evolución e avances conseguidos. Recálcase a importancia de facer unha avaliación o máis ordinaria posible, e dicir, tomando o mesmo tipo de boletín trimestral de información ás familias que o resto dos compañeiros. A maestra de P.T. participará e colaborará no proceso da avaliación xunto co titor do grupo. Ao final do curso realizarase un informe máis exhaustivo, no que se recollerán os aspectos traballados, a evolución observada, a partir da análise de tarefas e das observacións recollidas e tamén orientacións para o seguinte curso. Este informe quedará no expediente do alumno.

Ademais do aquí reflexado, ao especialista en Pedagogía Terapéutica correspóndenlle as atribucións asignadas na Resolución 12391 do 29/04/96, (BOE 31/05/96).

Plan de actuación do especialista en Audición e Linguaxe

Obxectivo fundamental: desenvolver a comunicación oral.

A intervención realizarase tendo en conta os seguintes aspectos:

- Desenvolver a comunicación e linguaxe
 - Desenvolvemento da intención comunicativa
 - Aprendizaxe de habilidades funcionais de comunicación con outros: conversas,...
 - Facilitar a comunicación co uso de sistemas complementarios de comunicación: pictogramas e sistemas xestuales, se fora necesario.
 - Desenvolver a expresión non verbal: xestos.
 - Intervir nas dificultades na fala: prosodia e articulación.
- Desenvolver habilidades previas a linguaxe:
 - Atención
 - Discriminación visual
 - Discriminación auditiva
 - Imitación vocal
 - Imitación de praxias bucolinguofaciales ante o espello
 - Control respiratorio
- Desenvolvemento da linguaxe comprensiva:
 - Comprensión de instrucións sinxelas e complexas de forma oral.
 - Agrupacións de imaxes atendendo a un ou máis criterios.
 - Comprensión global de textos orais.
 - Memoria verbal.
- Desenvolvemento da linguaxe expresiva:
 - Da competencia fonolóxica: articulación correcta das palabras.
 - Da comprensión semántica: coñecemento, asimilación, manexo dos conceptos, vocabulario, relacións, asociacións lóxicas, agrupacións, xustificación das respostas dadas.
- Desenvolvemento da narración: a través de actividades preferentemente verbais a partir de imaxes.
- Desenvolvemento da lectura:
 - A través de actividades de formación e recoñecemento de palabras con material manipulativo (relación palabra-imaxe, letras móbiles, sopa de letras)
 - A través de lecturas de frases e pequenos textos e a súa relación con títulos e imaxes.
 - A través da comprensión de instrucións sinxelas ou complexas escritas e realización de tarefas escritas en formato de fichas.
- Desenvolvemento do traballo autónomo e de habilidades para enfrentarse a distintas tarefas escolares:
 - Fomentando a busca e manexo da información procedente de distintos materiais gráficos (fotos, debuxos, viñetas secuenciadas, murais,..) auditivos e verbais relativos aos contidos básicos de vocabulario traballados.

Ademais do aquí reflexado, ao especialista en Audición e Linguaxe correspóndenlle as atribucións asignadas na Resolución 12391 do 29/04/96, (BOE 31/05/96).

Avaliación:

Realizarase unha avaliación trimestral dos alumnos, partindo da avaliación inicial na que se terán en conta probas e a análise das distintas tarefas verbais. Recálcase a importancia de facer unha avaliación o máis ordinaria posible, e dicir, tomando o mesmo tipo de boletín trimestral de información ás familias que o resto dos compañeiros. A maestra de A.L. participará e colaborará no proceso da avaliación xunto co titor do grupo. Ao final do curso realizarase un informe máis exhaustivo, no que se recollerán os aspectos traballados, a evolución observada, a partir da análise de tarefas e das observacións recollidas e tamén orientacións para o seguinte curso. Este informe quedará no expediente do alumno.

5. Criterios organizativos, distribución de recursos e aplicación das medidas propostas

Os profesores-titores serán os responsables de observar as características de todos os seus alumnos e practicarlle unha avaliación inicial. Se tras este procedemento detectara algún alumno con dificultades deberá:

- Aplicarlle as medidas ordinarias de atención á diversidade que considere máis oportunas atendendo tanto ás características do alumno coma as dificultades atopadas.
- No caso de que se trate de alumnado co que xa se levaran a cabo distintas medidas ordinarias de atención á diversidade e o seu titor estime insuficientes para dar resposta ás súas necesidades, será cando deberá encher unha **“Solicitud de intervención”** para poder levar a cabo unha das seguintes accións:
 - Avaliación psicopedagóxica, para decidir, si a avaliación o xustifica, un cambio na modalidade de escolarización (para ACNEE).
 - Asesoramento para determinar a medida de atención á diversidade máis axeitada
 - Reforzo educativo por parte do profesorado do centro
 - ACS
 - Apoio cos especialistas en Pedagogía Terapéutica e/ou Audición e Linguaxe para alumnado avaliado que presenta necesidade específica de apoio educativo e/ou NEE.

As solicitudes de intervención analizaranse na etapa para levar unha proposta conxunta dos posibles alumnos e determinar, segundo as súas características e necesidades, si se trata de alumnos de R.E. ou doutro tipo de necesidades.

- As **solicitudes de RE** faranse chegar ao Xefe de Estudos que será o encargado de valorar e organizar estes reforzos segundo a dispoñibilidade horaria do profesorado asignado a estas funcións.
- As **solicitudes de intervención** faranse chegar ao Dpto. de Orientación a través do Xefe de Estudos quen fará unha primeira revisión/valoración da información e documentación aportada polo titores.

6. Actuacións dos distintos profesionais

Medidas xerais de atención á diversidade	Profesionais implicados
▪ A orientación persoal, escolar e profesional, que deberá recibir o alumnado e familia co obxectivo de axudarlle a superar as posibles dificultades.	▪ Titor, profesorado e Orientador
▪ O desenvolvemento de programas axeitados ás características do alumnado: educación en valores, habilidades sociais, etc.	▪ Titor, profesorado e Orientador
▪ O desenvolvemento do PAT que incida no seguimento grupal e individual dos alumnos e na coordinación conxunta co resto do profesorado do grupo.	▪ Titor, profesorado, Xefe de Estudos e Orientador
▪ A organización do profesorado para facilitar a coordinación necesaria entre os distintos profesionais que interveñen co mesmo neno.	▪ Titor, profesorado, Xefe de Estudos e Orientador
Medidas ordinarias	Profesionais implicados
▪ Diferentes agrupamentos que o centro poida establecer: desdobres, grupos de reforzo nas áreas instrumentais, ...	▪ Director, Xefe de Estudos CCP e Orientador.
▪ Establecemento dun horario flexible e espazos adaptables ás necesidades dos distintos tipos de agrupamentos.	▪ Director, Xefe de Estudos CCP e Orientador.
▪ Adecuación dos obxectivos priorizando e seleccionando os contidos ás características dos alumnos.	▪ Departamentos didácticos, profesorado, titor.
▪ Organización dos contidos.	▪ Titor, profesorado.

▪ Adecuación das programacións didácticas ao contorno do alumnado	▪ Titor, profesorado.
▪ Utilización de estratexias metodolóxicas que favorezan a participación de todo o alumnado.	▪ Titor, profesorado.
▪ Adecuación das actividades dos distintos niveis de competencia curricular do alumnado, respecto ao mesmo contido.	▪ Titor, profesorado.
▪ Selección de distintos materiais e recursos para a realización de actividades procurando a motivación do alumnado.	▪ Titor, profesorado.
▪ Técnicas, procedementos e instrumentos de avaliación que se adapten as necesidades educativas do alumno, que non supoñan modificación dos criterios de avaliación.	▪ Titor, profesorado, especialistas PT e AL e Orientador.
▪ Programas de enriquecemento curricular	▪ PT, AL e Orientador.
▪ Programas de reforzo nas áreas instrumentais básicas	▪ Titor, profesorado.
▪ Programas de recuperación	▪ Titor, profesorado.
▪ Programas específicos personalizados	▪ Titor, profesorado.
▪ Programas de habilidades sociais.	▪ Titor, profesorado, Orientador.
Medidas extraordinarias	Profesionais implicados
▪ Adapatacións Curriculares Significativas	▪ Titor, profesorado, Orientador e Dirección
▪ Flexibilización da duración do período de escolarización para alumnado con necesidade educativa específica por sobredotación intelectual.	Dirección, Orientador e D.O
▪ Apoio do P.T./A.L.	P.T., A.L., Orientador e D.O.
▪ Grupos de adaptación da competencia curricular	Profesorado, P.T., A.L., Orientador e D.O
▪ Grupos de adquisición das linguas	Profesorado, P.T., A.L., Orientador e D.O
▪ Atención/apoio aos alumnos con graves carencias en coñecementos básicos	Profesorado, P.T., A.L., Orientador e D.O
▪ Atención/apoio ao alumnado que presenta dificultades para unha asistencia continuada ao centro.	Profesorado, P.T., A.L., Orientador e D.O

7. Mecanismos de coordinación e colaboración internos

Tarefa	Actividade	Responsable	Temporalización
▪ Determinación da PXA	▪ Presentación e consenso da PXA	▪ Orientadora, PT, AL e Xefe Estudos	▪ Ao comezo do curso
▪ Colaboración e asesoramento no seguimento e revisión dos plans de actuación e medidas de A.D. do centro.	▪ Participación e asesoramento na CCP en función das prioridades do centro	▪ Orientador e Xefe Estudos	▪ Reunións mensuais na CCP ao longo do curso.

<ul style="list-style-type: none"> ▪ Colaboración e asesoramento aos distintos órganos de coordinación do centro. 	<ul style="list-style-type: none"> ▪ Colaboración co E.Directivo e Dptos. Didácticos para a análise de actuacións específicas 	<ul style="list-style-type: none"> ▪ Orientador, Xefe Estudios, PT e AL. 	<ul style="list-style-type: none"> ▪ Ao longo do curso según demanda.
--	--	---	--

8. Canles de colaboración cos pais e servizos externos

- Colaboración e solicitude de intervención cos EOE polos seguintes motivos:
 - Asesoramento e apoio ao Dpto. de orientación
 - Informar sobre recursos e materiais para responder ás necesidades educativas
 - Colaborar na avaliación psicopedagóxica por estimar necesaria a colaboración dun profesional externo ao centro
 - Contribuír á formación especializada do profesorado no ámbito das necesidades educativas especiais.
 - Colaborar con outros servizos educativos e sociais no ámbito das competencias da especialidade.
- Colaboración con asociacións, concellos, SERGAS, universidade, centros escolares e entidades, na detección de necesidades, recursos, materiais e na programación de diversas actividades, charlas, obradoiros e visitas complementarias, relacionadas coas ensinanzas curriculares e temas transversais das distintas etapas educativas.
- Colaboración cos pais a través de distintas reunións:
 - Individuais co obxectivo de informar aos pais sobre a evolución dos seus fillos e, se fose o caso, das necesidades específicas do seu fillo e as medidas de atención á diversidade propostas polo centro.
 - Colectivas co grupo de pais que soen ser alomenos dúas por curso escolar. Unha ao comezo para presentar as características xerais do curso académico e outra ao final, para dar conta do realizado.

Estas reunións serán convocadas polos titores. A forma habitual de facelo será mediante unha circular que se entregará aos alumnos na que se indica data, hora, lugar de reunión e breve esquema do que se vai a tratar.

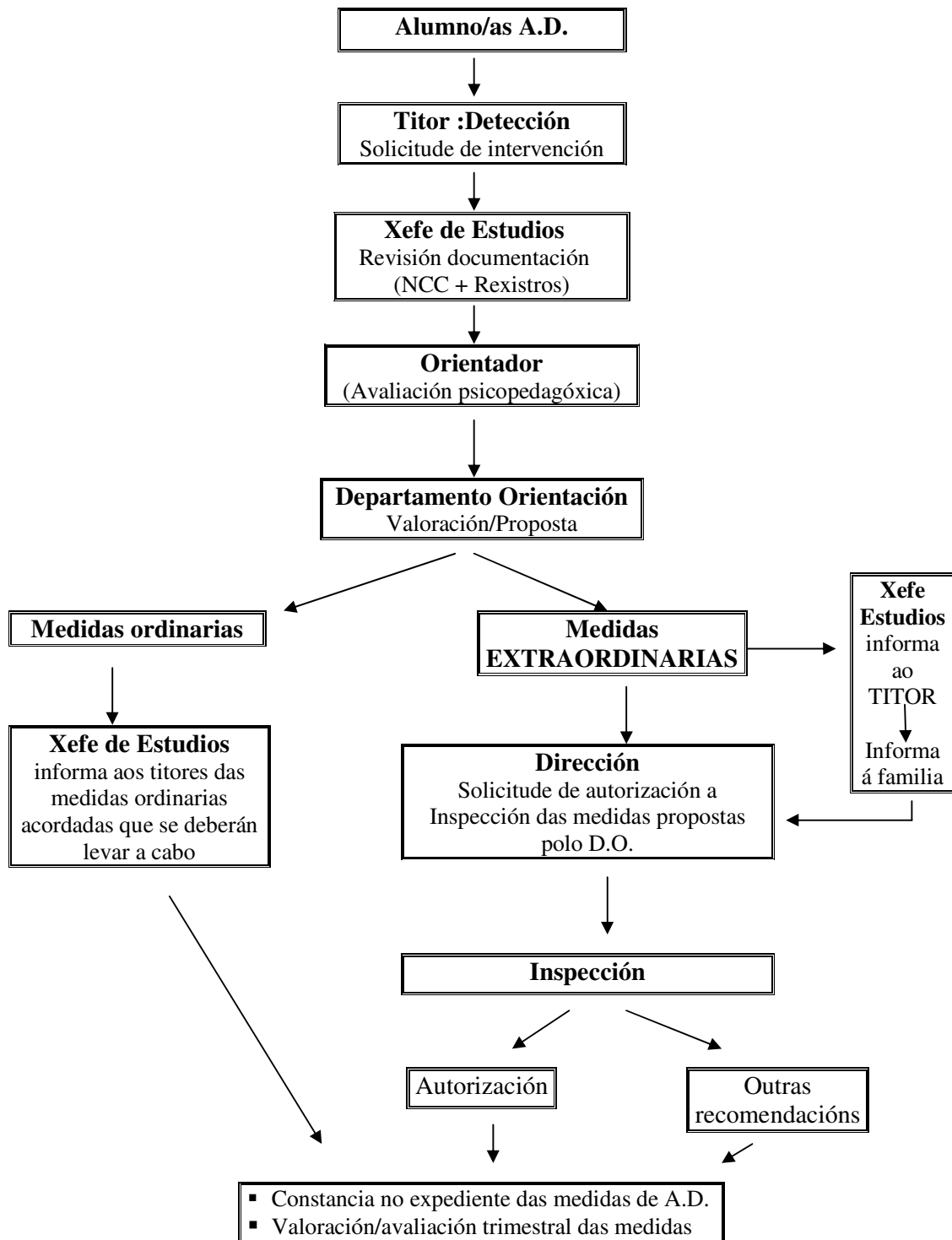
A **primeira reunión** é moi importante xa que nela establecerase o marco de referencia para a relación do titor cos pais ademais de ser un bo punto de partida para emprender unha relación de confianza e colaboración. Resulta imprescindible naqueles niveis que supoñan a incorporación dos alumnos ao centro ou un cambio do nivel educativo.

A **reunión final** do curso será a que se destina a facer cos pais unha valoración da acción tutorial. Será o momento de avaliar en qué medida os obxectivos propostos o inicio do curso se cumpriron ou si a metodoloxía foi eficaz.

Cabe a posibilidade de que **durante o curso** sexa necesaria algunha reunión cos pais do alumnado cando xurda un problema que afecte á clase e o titor considere que os pais deben estar informados e/ou poidan axudar a resolvelo.

Á proposta dos pais, o titor pode programar outras reunións sobre temas que lles preocupan e que xurdan con frecuencia.

9. Protocolos para solicitude e/ou autorización das medidas extraordinarias



10. Procesos de seguimento, avaliación e mellora do plan

Realizarse unha avaliación do funcionamento deste Programa coa finalidade de manter os aspectos que funcionaron correctamente e establecer os cambios pertinentes naqueles outros non avaliados positivamente.

A devandita avaliación, que deberá realizarse de forma coordinada entre os profesores de área, apoio e reforzo e formará a súa vez parte da memoria final do Programa de Atención á Diversidade.

C.C.P.	Marca as directrices da proposta da PXAD
DPTO. ORIENTACIÓN	<ul style="list-style-type: none">▪ Elabora a proposta da PXAD e a traslada ao E.Directivo.▪ Ao comenzo de cada curso escolar, elaborará a concreción anual da PXAD que deberá formar parte da Programación Xeral.▪ Ao final de cada curso elaborará a MEMORIA da PXAD que se incorporará á memoria do D.O. e a memoria anual do centro.
CONSELLO ESCOLAR	Aproba a PXAD que pasará a formar parte do PEC
E.DIRECTIVO	Responsable do desenvolvemento, seguimento e avaliación da PXAD

Na avaliación do PXAD especificaremos:

- Os momentos
- Instrumentos
- Procedementos
- Persoas implicadas

Recolleremos os seguintes ámbitos ou dimensións:

- Grupo-clase
- Pequeno grupo
- Alumnado individualmente considerado

A avaliación de cada un dos ámbitos estará encamiñadas a:

- Valorar o grao de consecución dos obxectivos fixados.
- Obter información relevante das características do contexto socioeducativo do alumnado.
- Mellorar as intervencións nos ámbitos de competencia e psicopedagóxica en xeral usando a retroalimentación informativa para modificar ou adaptar os plans de actuación de cara a unha mellor calidade.

Utilizaremos os datos subministrados por:

- Persoas implicadas no seu deseño e/ou desenvolvemento: departamentos, titores, profesores.
- Destinatarios: profesores, alumnos, pais.

Os instrumentos básicos para a recollida de datos serán:

- Intercambios orais
- Escalas, cuestionarios e indicadores específicos. Memorias.
- Entrevistas cos implicados.

Como criterios de avaliación para determinar a calidade do Plan consideraremos os seguintes aspectos:

- Adecuación do Plan ás necesidades reais do Centro
- Logros acadados referente aos obxectivos previstos
- Adecuación da temporalización
- Nivel de colaboración e participación dos distintos estamentos da comunidade educativa
- Grao de implicación dos responsables no seu desenvolvemento

Cos datos recollidos trimestralmente elaborase a memoria final do curso que recollerá a análise e valoración dos seguintes aspectos:

- Os procedementos seguidos na elaboración, seguimento e avaliación do plan.
- As actuacións seguidas nos distintos ámbitos.
- Tarefas de coordinación interna.